

Au long des quais

Seysselanes, Seysselans,

À l'occasion des journées européennes du patrimoine, qui auront lieu les 19 et 20 septembre 2020, nous vous offrons un bulletin municipal un peu différent que d'habitude. Nous avons souhaité vous partager quelques instants de l'Histoire de Seyssel.

Depuis quelques mois maintenant, nous avons confié la restauration et la numérisation de nos archives communales à Madame Skrzat et son équipe dans le but de les sauvegarder et de les rendre accessible à tous. Nous tenions à les remercier pour ce long et minutieux travail qui se terminera en 2021.

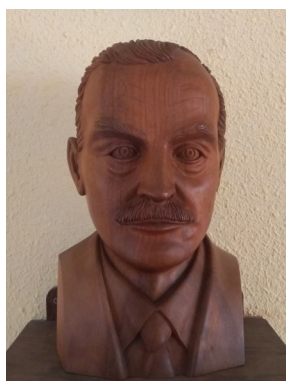
En attendant, Ce premier bulletin spécial patrimoine, sera dédié au Seyssel du début du 20^{ème} siècle. Les quais, le Vieux Pont et l'histoire de Monsieur Claudius Abry seront à l'honneur de ce hors-série qui, nous l'espérons, vous divertira,

Bonne lecture,

Michel BOTTERI



A découvrir ou redécouvrir : le musée du bois



Buste de Claudius Abry

Situé au 1er étage de l'ancienne Mairie, ce musée regroupe les réalisations de Claudius Abry. Né à Seyssel, rue Tiersot en 1885, dans la maison abritant actuellement le Train Rouge, Claudius Abry a eu très tôt le goût du travail du bois grâce à son père, menuisier.

Après un tour de France qui lui permettra de devenir Compagnon du devoir spécialité Charpente, il mena une carrière professionnelle à Lyon et à Saint Laurent sur Rhône .

Durant ses heures de loisirs, il crée de nombreuses œuvres et maquettes demandant des connaissances très pointues, comme un escalier à double évolution ou encore la reproduction du vieux pont de Seyssel. Revenu à Seyssel pour sa retraite, il fit don de ses œuvres et de ses outils à la commune.

Témoignages de son amour du métier, ces ouvrages pourront être admirés durant les journées européennes du patrimoine. (voir conditions en page 4)

Les Archives de Seyssel, un véritable trésor

« Dès le Haut Moyen-Age, la ville de Seyssel a joué un rôle politique et économique majeur, grâce à sa situation géographique sur le Haut-Rhône, entre Savoie et Bugey. Elle s'est construite autour des premiers flux navigables en aval du Rhône. Au XIII^e siècle, première construction pérenne d'un pont : c'est l'un des seuls cinq ouvrages d'art médiévaux sur le Rhône, du Léman à la Méditerranée. Une activité économique, à échelle nationale et internationale, s'y est développée : sel, bois épices, matériaux de construction, fromage, blés, textiles... y circulent, entre Europe du sud et Europe du Nord, entre Orient et Occident. Cet emplacement stratégique est un des points d'appui du pouvoir des comtes de Savoie : ils concèdent à la ville, en 1286, une charte de privilèges et de franchises, qui décuple le développement de la ville et sa prospérité commerciale, et y fondent le siège d'une châtellenie.

De cette grande Histoire, la commune de Seyssel (990 habitants), située dans le département de l'Ain, conserve aujourd'hui un remarquable fonds d'archives anciennes qui remonte au XIII^e siècle et témoigne de cette florissante période.

Parchemins, papiers réunis en registres, feuillets, cahiers, chartes de franchises et privilèges de la ville, charte de combourgeoisie avec la ville de Rumilly, doléances des villageois présentées au duc de Savoie, mercuriales, registres paroissiaux, registres des syndics et de police, et écrits comptables **représentent le plus ancien et le plus riche fonds du département de l'Ain, après celui de la ville de Bourg-en-Bresse.** Plus surprenante, la découverte d'un règlement du jeu médiéval du papegai.

La commune de Seyssel souhaite mettre en œuvre, dans le cadre de ses missions de service public, la diffusion au plus grand nombre de cet exceptionnel héritage écrit, par sa restauration, sa numérisation et sa valorisation, avec une mise en ligne sur le web.

Michel Botteri et son équipe municipale ont manifesté un grand intérêt pour ce patrimoine si confidentiel. Ils ont décidé de conserver les archives historiques pour mieux appréhender le territoire et œuvrer en conséquence pour les générations futures.

C'est pourquoi, accompagnée par les Archives départementales pour mener à bien ce projet, la commune a souhaité passer une convention avec la Fondation du Patrimoine. Une souscription a été lancée, ouverte à la population et au monde professionnel.

C'est la première fois qu'une souscription est lancée par la Fondation du patrimoine pour la restauration d'archives historiques. Par la souscription, les donateurs seront les acteurs de la préservation d'un bien national inestimable, les protecteurs précieux appartenant à l'histoire, les passeurs de mémoire vers les jeunes et futures générations.

Une convention de partenariat, sous la conduite des Archives départementales de l'Ain, a été signée avec l'Institut National du Patrimoine, premier établissement national d'enseignement supérieur d'excellence qui forme les futurs restaurateurs du patrimoine, pour la restauration pédagogique de quatre parchemins. »



En 1286, Le comte Amédée V de Savoie octroie à la ville de Seyssel sa première charte d'affranchissement. Ci-dessus, le document restauré.

Catherine SKRZAT

Chargée d'études documentaires principale au Ministère de la Culture

Prévention-Conservation-Restauration-Recherche Contrôle scientifique et technique de l'Etat Ingénierie culturelle aux Archives départementales de l'Ain

Les Quais du Rhône

Les historiens racontent...

« En amont et en aval du pont se développent sur près d'un kilomètre de beaux quais, ombragés de platanes, qui donnent à Seyssel un certain air de distinction.

Ces quais furent construits de 1840 à 1847, une partie même plus tard, pour faciliter l'accès au chemin de fer.

Outre l'embellissement que les quais apportèrent à la ville, il en résulta pour Seyssel-France un avantage appréciable : ce fut d'empêcher, ou du moins de rendre moins fréquentes et moins graves les inondations, qui, autrefois étaient un véritable fléau pour cette localité. »

Félix FENOUILLET – *Histoire de la ville de Seyssel de son origine jusqu'à nos jours- 1891*



L. F. — 663 - SEYSSSEL (Haute-Savoie)
Le Pont sur le Rhône et l'Église

Sur cette photographie, des Seysselanes cessent leurs activités le temps d'une photo.

La photo fut prise où se situe l'actuelle entrée du parking de l'Esplanade.

« Les Seysselans doivent le pont au zèle bienveillant et à l'influence active de M. MONTAGNIER, conseiller-maître à la Cour des comptes, ainsi que ces beaux quais en pierre de taille protégeant la ville et ses abords de Gérin à Maillecroulaz sur une longueur de près d'un kilomètre (...)

L'inondation du Rhône ! Caves, greniers, magasins envahis par les eaux.

Des barques passaient chargées de ravitaillement ; les ménagères descendaient les paniers au bout d'une grosse ficelle, et on établissait un va-et-vient d'une fenêtre à l'autre ; des bateaux circulaient dans les rues et conduisaient les hommes à leur travail. »

Antoine DUFOURNET - *SEYSSSEL-SUR-LE-RHÔNE et ses environs-1937*

Cette photographie date du 26 juin 1910, année où une crue s'est immiscée jusque sur la Place de l'Église.

Comme mentionné dans les écrits de A. Dufournet, les seysselanes et les seysselans utilisaient des barques comme moyen de locomotion pour se rendre au travail ou pour se rendre à l'épicerie.



L. Michallet, phot. Seyssel (Ain)

SEYSSSEL (Ain). — Crue du Rhône du 26 juin 1910. La Place de l'Église



A l'occasion des journées européennes du patrimoine, nous vous proposons de visiter le musée du bois dont l'accès est situé dans la traboule de l'ancienne mairie. Les visites se feront le 19 et le 20 septembre sous forme de visite guidées d'une heure pour 5 personnes maximum.

Le matin : à 9h30 et 11h00 et l'après-midi 14h00, 15h30 et 17h00.

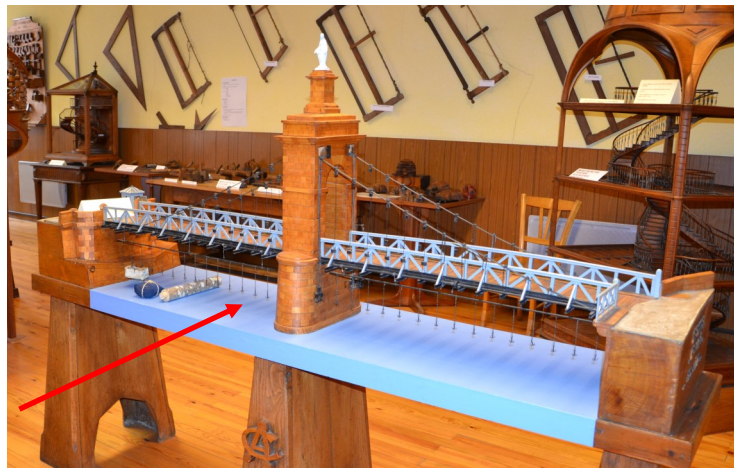
port du masque obligatoire, et gel hydroalcoolique à votre disposition

Le Vieux Pont et la Contrebande

Au musée du bois, vous pourrez admirer les œuvres, les outils, ainsi que les écrits de Claudius Abry.

Avec une longueur de près de 2 mètres, le pont fait parti des pièces principales du musée. Rénové il y a peu, vous pourrez admirer les détails et le soin que l'auteur a apporté à son œuvre.

Observez les grappins suspendus sous le pont, à quoi pouvaient-ils servir ? Découvrez la réponse dans le texte ci-dessous



Depuis l'annexion de la Bresse, du Bugey et des têtes de ponts pour les villes situées sur le Rhône, donc de Seyssel par Henri IV en 1601, les incidents de frontière et la contrebande entre la France et le duché de Savoie n'ont cessé de se développer. Pour résoudre ce problème, Louis XV signe en 1760 le traité de Turin avec le roi de Piémont Sardaigne, qui supprime les enclaves territoriales et redéfinit une frontière qui suit le cours du Rhône. Ceci entraîne des conséquences, dont la plus importante pour nous, est la séparation de Seyssel en deux parties, France et royaume Sarde. Ainsi, la contrebande se développa sur le Rhône frontière.

Les contrebandiers ne manquaient pas d'astuces. Ils creusaient des sapins, comme pour les fontaines en bois, les remplissaient de tabac, les fermaient et les mettaient à l'eau. Ils les récupéraient plusieurs kilomètres en aval. Malheureusement, ces bois heurtaient de temps à autre les piliers du pont ce qui entraînaient leurs destructions.

Après les crues de 1835, emportant encore une fois les travées en bois du pont, celui-ci fut reconstruit entre 1838 et 1840. Ce nouveau pont suspendu, prolongé de deux travées de 40 mètres, fut équipé d'un tablier et de nombreux grappins (herses à crochets), que les douaniers descendaient au fil de l'eau afin de récupérer la contrebande de la nuit.

Dans le journal du Commerce du 21 juin 1891 :

« Dimanche, les douaniers VEROLET et PernoUD se sont emparés d'une futaille (tonneau) qui flottait sur le Rhône, et qui contenait 42 kg de tabac à fumer et 40 kg de tabac en poudre. Si les fraudeurs sont ingénieux, les agents de la douane, de leur côté, sont actifs et vigilants. »



Mairie de Seyssel

1, quai du Rhône
01420 Seyssel
04 50 56 21 55

Lun-Mar : 10h-12h / 13:30-17h

Mer : Fermé

Jeu : 10h-12h / 13:30-17h

Ven : 10h-12h / 13:30-18h

mairie@seysse101.fr

Nous remercions François MERLE
« ACPPS patrimoine de Seyssel »
pour ses informations et sa relecture